

2021年3月期 第1四半期決算概要

2020年8月6日



株式会社ビーアールホールディングス

主要数値の実績

第1四半期の受注高・売上高・営業利益・経常利益・四半期純利益はそれぞれ過去最高。

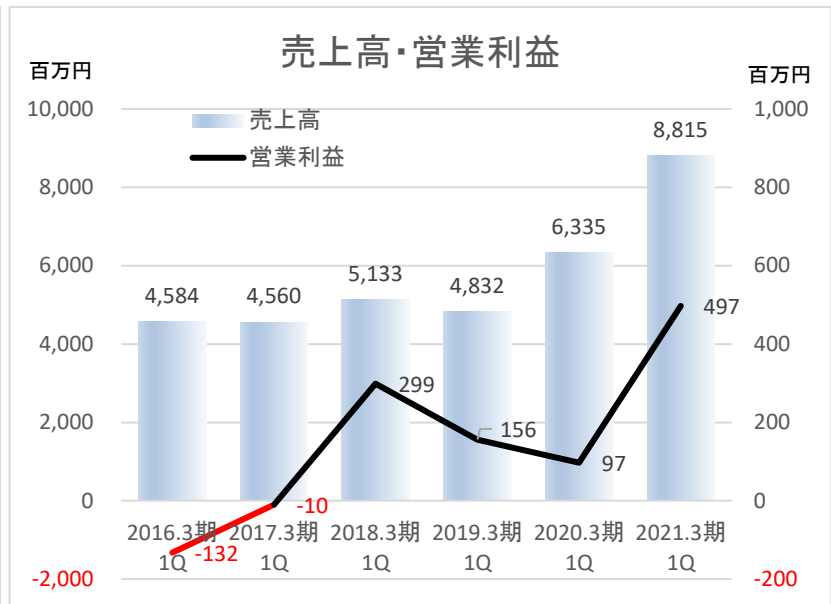
※売上高は2年連続増収、営業利益・経常利益・四半期純利益はそれぞれ3年ぶりの増益

(単位：百万円)

	前期実績 (1Q)	当期実績 (1Q)	前年同期比	前期実績 (通期)	当期予想 (通期)
受注高	3,299	10,298	+212.2%	32,699	-
売上高	6,335	8,815	+39.2%	34,775	36,000
売上総利益 (売上総利益率)	683 (10.8%)	1,064 (12.1%)	+55.7% (+1.3 P)	4,471 (12.9%)	4,650 (12.9%)
営業利益 (営業利益率)	97 (1.5%)	497 (5.6%)	+409.5% (+4.1 P)	2,158 (6.2%)	2,250 (6.3%)
経常利益	94 (1.5%)	492 (5.6%)	+420.4% (+4.1 P)	2,097 (6.0%)	2,150 (6.0%)
親会社株主に帰属する 四半期(当期)純利益	35	305	+765.1%	1,348	1,400
1株当たり四半期純利 益	0.90円	7.90円	+7.00円	34.45円	35.76円

※新型コロナウイルス感染拡大の影響により現在の発注量は一部の地域で一時的に減少しておりますが、工事停止等の影響は出ておりません。また年間発注量は予定通りとなる見込みであり、それらを盛り込んだ連結業績予想としております。

受注高・売上高・営業利益の推移



<当期（1Q）の主な受注工事>

工事名称	契約区分	発注先	コメント
中国自動車道（特定更新等）江の川第三橋他1橋床版取替工事	新規	西日本高速道路（株）中国支社	建設
令和元年度県債震復社整統補11-18-A03号 貞山3号ふ頭さん橋補修外工事	新規	宮城県	建設
北陸幹第3南福井高架新設他工事	新規	西日本旅客鉄道（株）	建設
北陸新幹線、第2鯖江トンネル他	増額	鉄道建設運輸機構 鉄道建設本部 大阪支社	建設
令和2年度社道復興橋補12-30-001号 山びこ大橋耐震補強工事	新規	宮城県	建設
福岡3号野間高架橋上部工（P11-A2）工事	新規	九州地方整備局 北九州国道事務所	建設

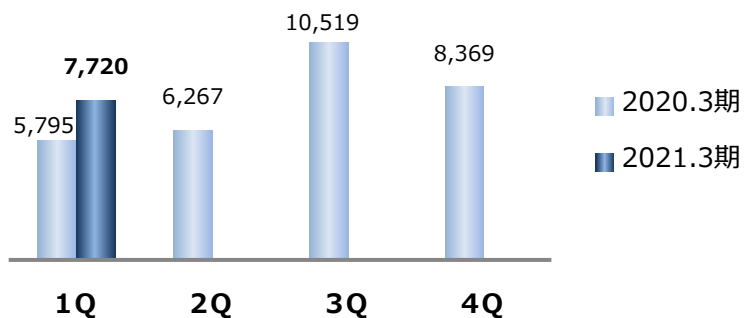
セグメント別情報

建設事業



売上高

(単位：百万円)



売上高 7,720百万円 (対前期比33.2%増)

- 長期大型工事の進捗が伸び増収

利益 733百万円 (対前期比68.2%増)

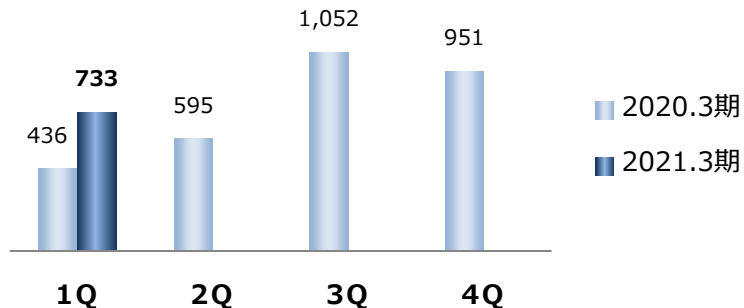
- 売上高の増収に伴う増益、不採算工事の減少

売上高 対前年同期増減

	1Q	2Q	3Q	4Q	年間
2020.3期	+29.7%	+28.1%	+56.1%	▲2.0%	+25.6%
2021.3期	+33.2%				

セグメント利益

(単位：百万円)

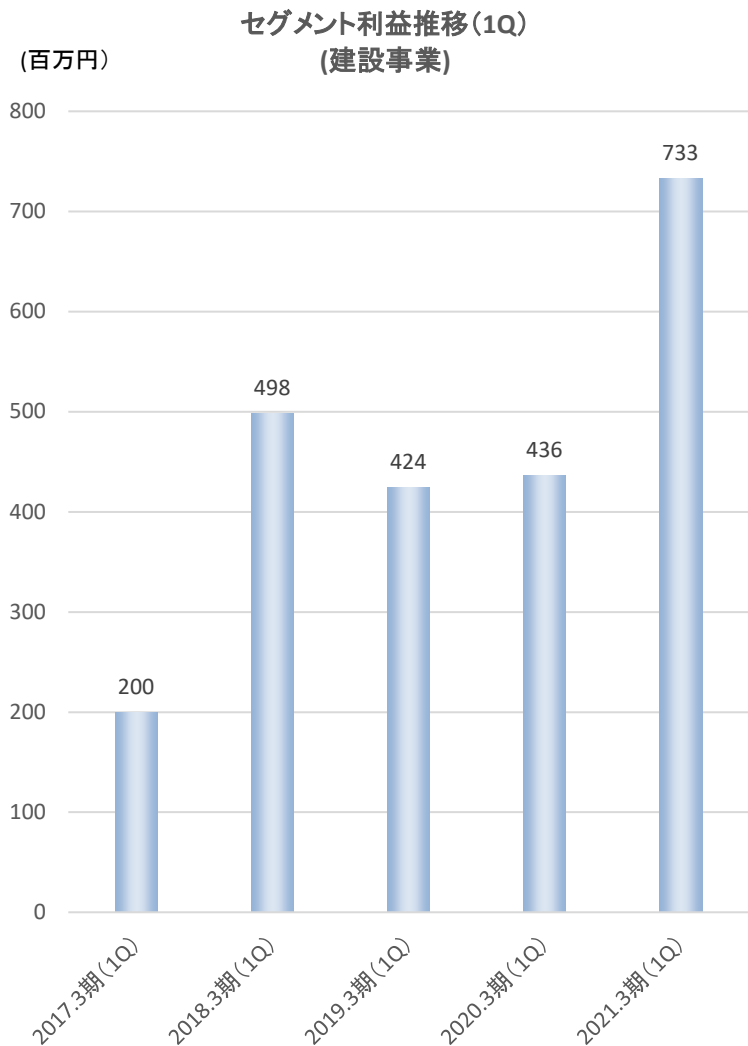


セグメント利益 対前年同期増減

	1Q	2Q	3Q	4Q	年間
2020.3期	+2.8%	+94.6%	+22.9%	▲2.6%	+18.4%
2021.3期	+68.2%				

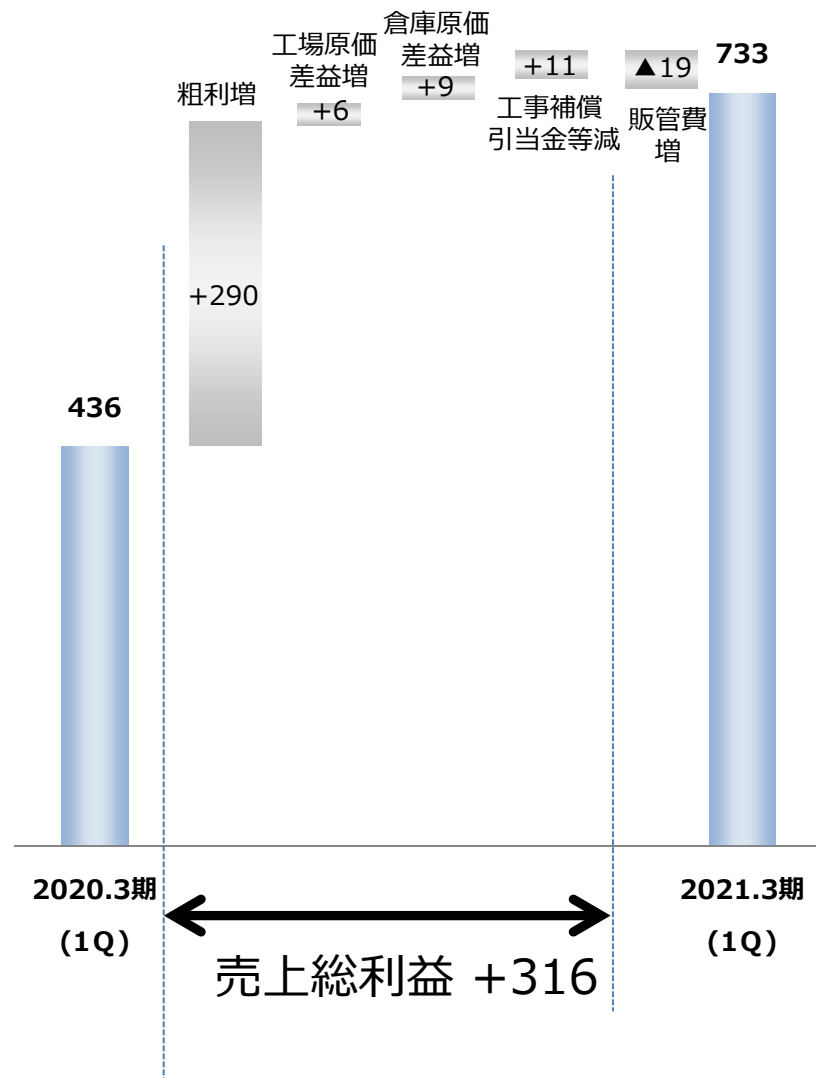
セグメント別情報

建設事業



セグメント利益増減(前年同期差)

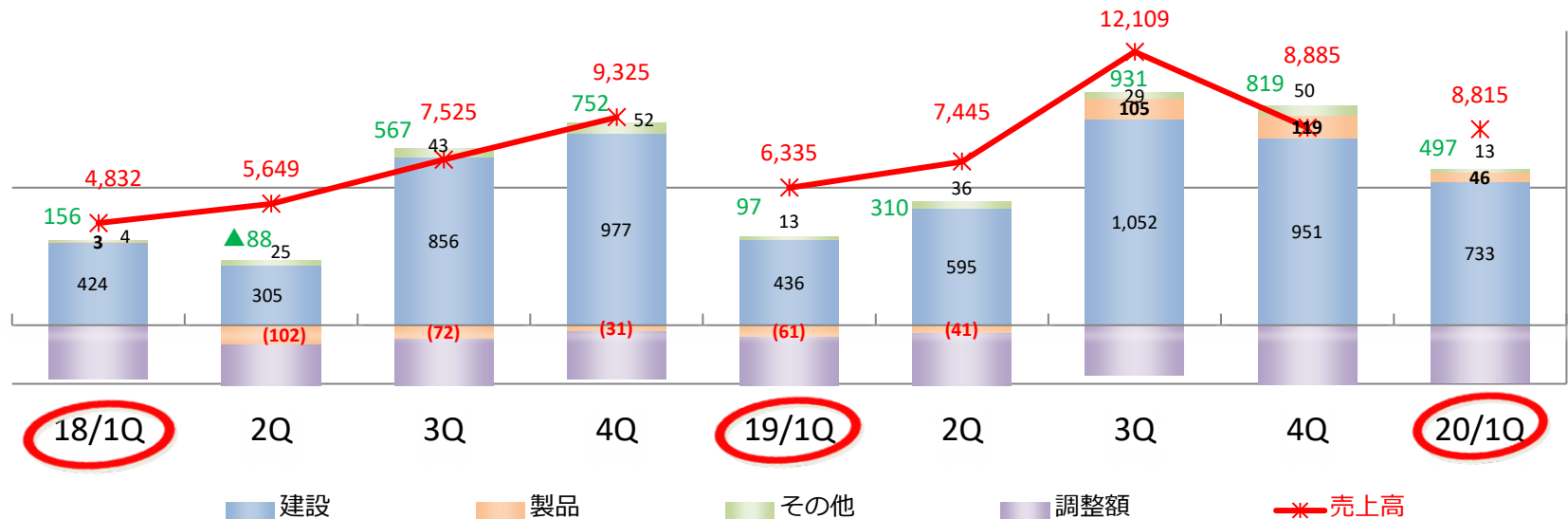
(単位:百万円)



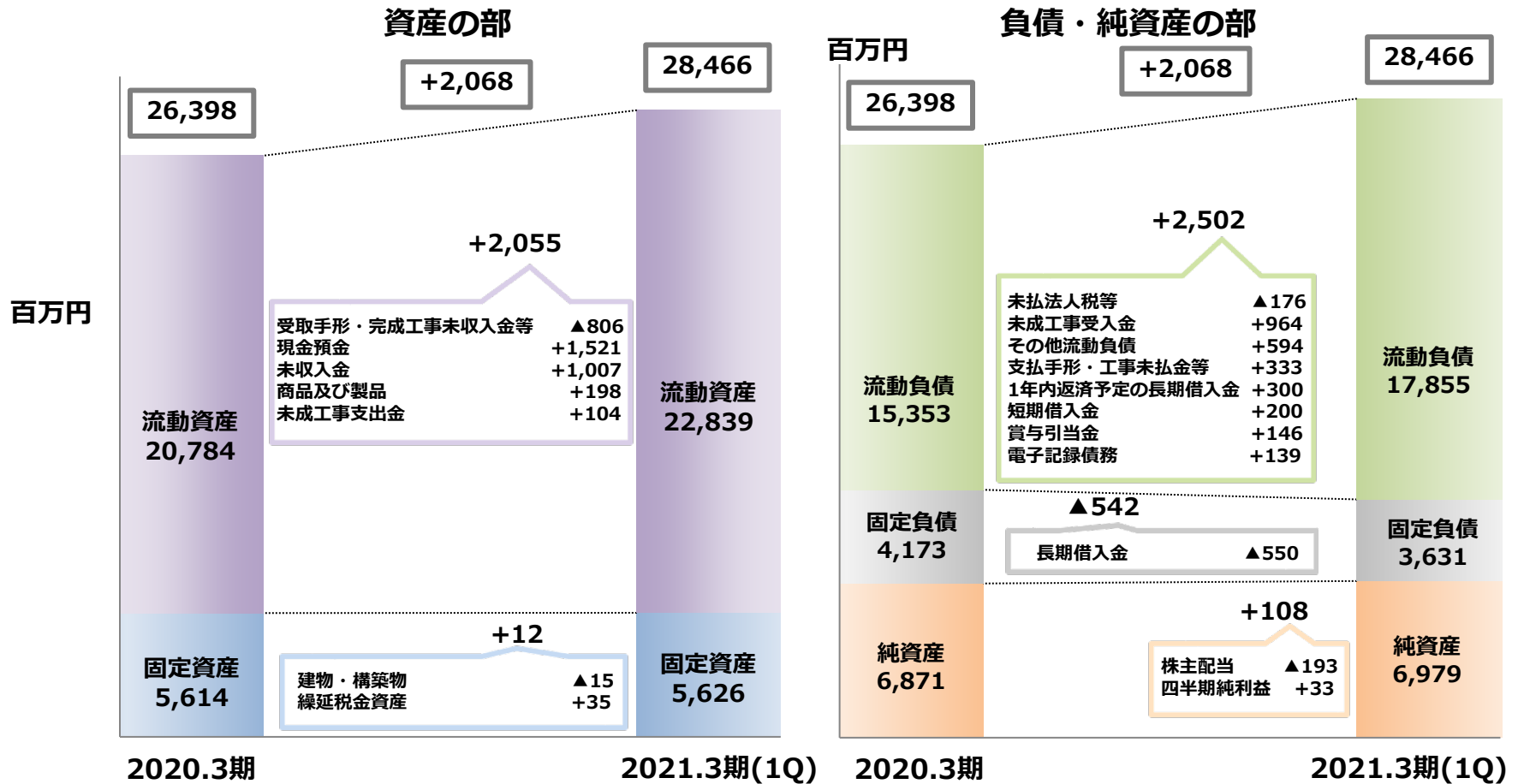
四半期別セグメント利益の推移

百万円

	18/1Q	2Q	3Q	4Q	19/1Q	2Q	3Q	4Q	20/1Q
建設	424	305	856	977	436	595	1,052	951	733
製品販売	3	▲102	▲72	▲31	▲61	▲41	105	119	46
その他	4	25	43	52	13	36	29	50	13
調整	▲275	▲230	▲259	▲246	▲290	▲280	▲255	▲302	▲295
営業利益	156	▲88	567	752	97	310	931	819	497



連結貸借対照表



【参考】発注先別受注高、売上高、手持高（建設事業）

百万円

2020.3期(1Q)	期首手持高	当期受注高	当期売上高	粗利益※	粗利率 %	期末手持高
国交省	2,348	16	562	67	11.9	1,802
その他官公庁	8,040	776	1,568	307	19.6	7,248
NEXCO	24,431	137	1,108	75	6.8	23,460
JRTT	10,189	699	1,472	132	9.0	9,416
民間	3,506	834	1,085	184	17.0	3,255
計	48,514	2,462	5,795	765	13.2	45,181

2021.3期(1Q)	期首手持高	当期受注高	当期売上高	粗利益※	粗利率 %	期末手持高
国交省	3,117	178	1,164	172	14.8	2,131
その他官公庁	9,556	724	1,620	322	19.9	8,660
NEXCO	22,285	5,317	2,606	234	9.0	24,996
JRTT	5,898	15	1,264	103	8.1	4,649
民間	3,592	2,778	1,066	224	21.0	5,304
計	44,448	9,012	7,720	1,055	13.7	45,740

過去最高
(1Q)

※粗利益には、引当金繰入・戻入額、過年度工事原価及び工場、倉庫、工事内勤者の共通原価は含めておりません。

【参考】 発注先別粗利率推移（建設事業）

(単位：%)

粗利率推移(1Q)	2017.3期 (1Q)	2018.3期 (1Q)	2019.3期 (1Q)	2020.3期 (1Q)	2021.3期 (1Q)
国交省	11.3	18.6	14.6	11.9	14.8
その他官公庁	14.8	16.2	24.4	19.6	19.9
NEXCO	3.4	8.2	5.5	6.8	9.0
JRTT	-	-	6.0	9.0	8.1
民間	23.2	21.4	17.9	17.0	21.0
計	12.8	15.2	17.6	13.2	13.7

(単位：%)

期間粗利率推移 (※)	2016.3期2Q~ 2017.3期1Q	2017.3期2Q~ 2018.3期1Q	2018.3期2Q~ 2019.3期1Q	2019.3期2Q~ 2020.3期1Q	2020.3期2Q~ 2021.3期1Q
国交省	9.8	16.4	20.3	15.8	15.5
その他官公庁	15.9	19.3	19.2	17.7	21.5
NEXCO	3.1	6.8	11.0	6.0	8.8
JRTT	-	-	6.5	8.6	7.7
民間	18.4	23.1	23.5	17.9	21.3
計	12.9	16.6	18.7	14.4	14.1

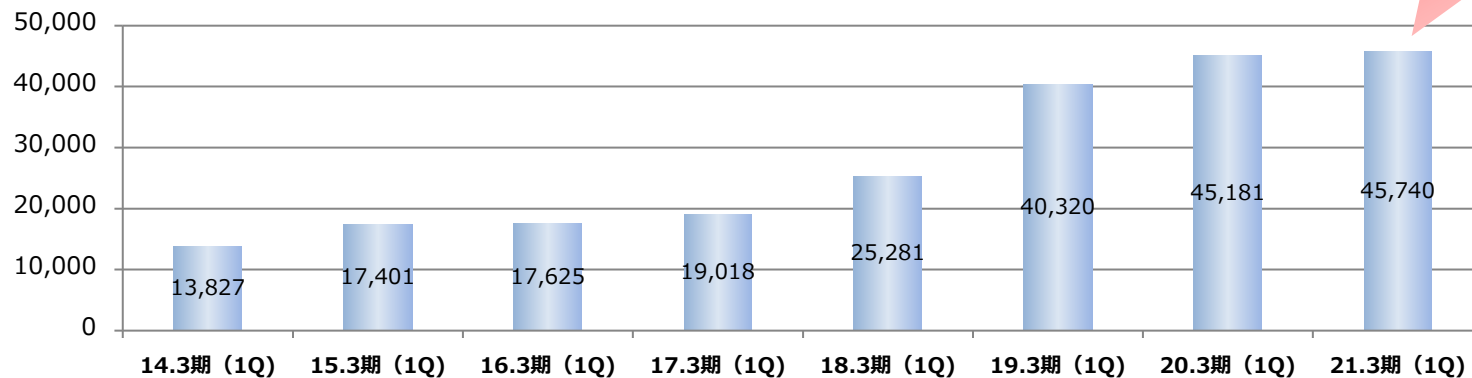
※2Q～翌事業期1Q（7月1日～翌年6月30日）を1年度として、当該期間の粗利益率を算出しています。
（通常の事業期-4月1日～翌年3月31日-と計算期間が異なります。）

【参考】手持高（建設事業）

当期（1Q）の主な手持工事

工事名称	発注者
新名神高速道路 成合第一高架橋工事	西日本高速道路（株）関西支社
新名神高速道路 大戸川橋他2橋（PC上部工）工事	西日本高速道路（株）関西支社
中国自動車道（特定更新等）江の川第三橋他1橋床版取替工事	西日本高速道路（株）中国支社
新名神高速道路 淀川橋工事	西日本高速道路（株）関西支社
中国自動車道（特定更新等）赤山橋他4橋床版取替工事	西日本高速道路（株）中国支社
PC桁等大規模修繕工事（2019-3-松）	阪神高速道路（株）

（単位：百万円）



過去最高手持高
(1Q)